

NYT OM SVAMPESYGDOMME I VINTERHVEDE, VÅRSÆD OG ALM. RAJGRÆS TIL FRØ I UGE 25 I REGISTRERINGSNETTET

Den Europæiske Landbrugsfond for Udvikling af Landdistrikterne:
Danmark og Europa investerer i landdistrikterne



Miljø- og Fødevarerministeriet
Landbrugsstyrelsen



Den Europæiske Landbrugsfond
for Udvikling af Landdistrikterne

LDP 2020



Se 'EU-kommissionen, Den Europæiske Landbrugsfond for Udvikling af Landdistrikterne'

Brunrust breder sig i flere hvedesorter. Evt. svampebekæmpelse i hvede skal afsluttes senest i vækststadium 71.

Vinterhvede

Den sidste del af den delte aksbeskyttelse er udført de fleste steder. Det gennemsnitlige vækststadium er 70 (afblomstret), mens de længst udviklede marker er i vækststadium 73 (tidlig mælkemodent stadium). Evt. svampebekæmpelse anbefales senest i vækststadium 71 (kerneindhold vandagtigt, første kerner har nået halv størrelse).

Ved sprøjtning under eller efter skridning er det kun sjældent rentabelt at udføre endnu en supplerende svampebehandling. En sen sprøjtning i vækststadium 71 kan dog være aktuel under følgende betingelser: 1) i marker med meget gulrustmodtagelige sorter, hvor der har været synlige gulrustangreb, 2) ved angreb af brunrust over bekæmpelsestærsklen, 3) ved et usædvanligt højt smittetryk af Septoria og 4) ved pløjefri dyrkning og samtidig forfrugt hvede, hvis der er meget hvedebladplet i marken.

Bemærk midlernes sprøjtefrister. I vækststadium 69-71 kan følgende midler anvendes: Bell (st. 69), Viverda (st. 71), Proline Xpert (st. 69), Prosaro (st. 69), Proline (st. 71), Orius (st. 69), Comet Pro (st. 69), Armure (st. 69), Rubric/Maredo (st. 69).

Septoria: angrebene af Septoria varierer meget fra mark til mark. Mest ses i KWS Cleveland og Hereford.

Den megen nedbør og de mange dage med nedbør mange steder i uge 23 vil vise sig som kraftige angreb ca. 3 uger senere i ubeskyttede marker.

Gulrust: fra mange forskellige landsdele er der i år meldt om talrige tilfælde af gulrust i Benchmark. Der kan mod gulrust regnes med en virkningstid på 2 uger. Hvis der ikke er set gulrust i marken, vurderes behandling efter skridning at holde hjem. I marker, hvor der har været udbrud af gulrust, følges udviklingen til vækststadium 71 (kerneindhold vandagtigt, første kerner har nået halv størrelse).

I år er fra praksis også meldt om en del tilfælde af gulrust i Sheriff og Kalmar samt om et tilfælde af gulrust i KWS Lili. Tidligere er også fundet gulrust i Substance og Asano.

I registreringsnettet er der denne uge fundet gulrust i 3 tilfælde i Sheriff (0,01-75 procent angrebne planter) samt i 2 tilfælde i Torp (5 procent angrebne planter) og i 3 tilfælde i KWS Lili (0,01-5 procent angrebne planter).

Brunrust: angrebene har bredt sig en del i den forløbne uges varme vejr, og der er denne uge udløst bekæmpelse i ca. 10 procent af de ubehandlede marker. Tilfælde af mere udbredte angreb er fundet i alle sorter dog ikke i KWS Dacanto og KWS Cleveland, hvor der pt. ikke er fundet angreb. Der er fundet op til 1-5 procent dækning på 2. øverste blad i flere sorter i de ubehandlede marker.

Brunrust bekæmpes i modtagelige sorter ved over 25 procent angrebne planter til vækststadium 71 (kerneindhold vandagtigt, første kerner har nået halv størrelse).

Hvedebladplet: i de pløjede marker er der fundet angreb i ca. 5 procent af markerne, men med overvejende svage angreb. Der er ikke udført registreringer i upløjede marker med forfrugt hvede, hvor angrebene kan være kraftige.

Bladlus: angrebene har bredt sig i den forløbne uge, og der er fundet bladlus i ca. 20 procent af markerne, men med overvejende svage angreb og op til 5 procent angrebne strå.

Bladlusbekæmpelse anbefales ved over 25 procent angrebne strå, hvis der samtidig er behov for svampebekæmpelse og ellers ved over 40 procent angrebne strå.

Vårbyg

Bygrust er fortsat mest udbredt og har bredt sig meget i den forløbne uge. Der er denne uge udløst bekæmpelse i ca. 55 procent af de ubehandlede marker. Meget angreb er fundet i de fleste sorter, men mindst i Evergreen og Laureate.

Bygrust bekæmpes i modtagelige sorter ved over 10 procent angrebne planter til vækststadium 65 (blomstring).

Bygbladplet er næstmest udbredt og er fundet med op til 50 procent angrebne planter. Der er denne uge udløst bekæmpelse i ca. 5 procent af de ubehandlede marker. Mest bygbladplet er fundet i Odyssey, Crossway og Laurikka. Bygbladplet bekæmpes i modtagelige sorter ved over 25 procent angrebne planter til vækststadium 65 (blomstring).

Skoldplet er stadig mindre udbredt, men angreb bekæmpes i modtagelige sorter til blomstring ved 5 dage med nedbør indenfor de sidste 14 dage og angreb på 10 procent af planterne.

I de fleste marker er den afsluttende bekæmpelse nu udført. Til afsluttende behandling anbefales 30-40 procent dosis afhængig af smittetryk og evt. forudgående sprøjtning. Anvend f.eks. 0,15-0,2 l Prosaro/Proline Xpert + 0,2-0,25 l Comet Pro/0,15-0,2 l Aproach. Mod bygrust har Prosaro bedst effekt. Mod skoldplet og Ramularia har Proline Xpert bedst effekt. Man kan selv blande sig til Prosaro og Proline Xpert ved at blande Proline og Orius.

Propulse kan også anvendes, men har svag effekt mod bygrust og skal derfor blandes med Orius, Comet Pro eller Aproach. Anvend f.eks. 0,25 l Propulse + 0,2 l Orius/0,2 l Comet Pro /0,15 l Aproach. Ved meget rust øges dosis af Orius og Comet Pro/Aproach lidt.

I vinterbyg er der flere steder i den seneste uge fremkommet meget Ramularia. Sene angreb tillægges kun begrænset betydning, selv om det kan se voldsomt ud. I vårbyg ses pt. endnu kun lidt Ramularia. Angreb i udbrud kan ikke bekæmpes. Af de nævnte midler har Propulse bedst effekt mod Ramularia. Sprøjtfristen for Propulse er vækststadium 61 (begyndende blomstring).

Skadedyr: angrebene af bladlus har bredt sig i den forløbne uge, og der er udløst bladlusbekæmpelse i 2 procent af markerne i den forløbne uge. Fra praksis er også meldt om begyndende angreb af bladlus i mange tilfælde. Bladlusbekæmpelse anbefales ved over 25 procent angrebne strå, hvis der samtidig er behov for svampebekæmpelse og ellers ved over 40 procent angrebne strå.

Den bedste effekt mod bladlus i en tæt vårbygafgrøde opnås ved brug af stor vandmængde (gerne 180-200 l vand) og ved behandling, før der er udviklet mange store kolonier af bladlus.

Kornbladbillens larve er fortsat ret udbredt i flere marker. Kornbladbiller bekæmpes ved 0,5 – 1,0 larve pr. strå indtil omkring fuld gennemskridning.

Til bekæmpelse af bladlus og kornbladbillelarver kan anvendes: 0,15 kg Karate, 0,075 kg Kaiso Sorbie, 0,15 l Fastac, 0,1 l Mavrik/Mavrik Vita. Er der kun bladlus kan også anvendes 0,125 kg Pirimor. 0,05 kg Pirimor kan også blandes med 0,1 kg Karate, 0,05 kg Kaiso Sorbie eller 0,125 l Fastac, hvis der både er angreb af bladlus og kornbladbillelarver.

Det gennemsnitlige vækststadium er 56 (akset 60 procent gennemskredet), mens de længst udviklede marker er i vækststadium 69 (afblomstrede).

Havre

Meldug har igen bredt sig, og der er i den forløbne uge udløst meldugbekæmpelse i ca. 10 procent af de ubehandlede marker.

Meldug bekæmpes til blomstring (vækststadium 65) ved over 50-75 procent angrebne planter.

Til bekæmpelse kan f.eks. anvendes 0,3-0,4 l Orius eller 0,25-0,3 l Folicur Xpert.

Der er udløst bladlusbekæmpelse i ca. 10 procent af markerne i den forløbne uge (op til 100 procent angrebne strå). Bladlusbekæmpelse anbefales ved over 25 procent angrebne strå, hvis der samtidig er behov for svampebekæmpelse og ellers ved over 40 procent angrebne strå.

Den bedste effekt mod bladlus i en tæt afgrøde opnås ved brug af stor vandmængde (gerne 180-200 l vand) og ved behandling, før der er udviklet mange store kolonier af bladlus.

Kornbladbillens larve er fortsat ret udbredt i flere marker. Kornbladbiller bekæmpes ved 0,5 – 1,0 larve pr. strå indtil omkring fuld gennemskridning.

Til bekæmpelse af bladlus og kornbladbillelarver kan anvendes: 0,15 kg Karate, 0,075 kg Kaiso Sorbie, 0,15 l Fastac, 0,1 l Mavrik/Mavrik Vita. Er der kun bladlus kan også anvendes 0,125 kg Pirimor. 0,05 kg Pirimor kan også blandes med 0,1 kg Karate, 0,05 kg Kaiso Sorbie eller 0,125 l Fastac, hvis der både er angreb af bladlus og kornbladbillelarver.

Det gennemsnitlige vækststadium er 55 (halv gennemskredet), mens de længst udviklede marker er i vækststadium 65 (blomstring).

I havre er der forholdsvis få registreringer.

Alm. rajgræs til frø

Der er fundet kronrust i ca. 75 procent af de ubehandlede marker.

Det gennemsnitlige vækststadium er 64 (under blomstring), mens de længst udviklede marker er afblomstrede.

Evt. svampebekæmpelse anbefales ved 0,1 procent dækning af kronrust (få pustler pr. plante).

Der anbefales 0,45-0,6 l Bell/Viverda eller 0,3-0,45 l Bell + 0,15 l Comet Pro. Til Viverda tilsættes additivet Ultimate S i forholdet 1:1 dog minimum 0,5 l.

Evt. bekæmpelse af kronrust anbefales indtil omkring afblomstring. Sortrust bekæmpes indtil ca. 3 uger før høst. Der er pt. ikke fundet sortrust.

Hvedegalmyg

Kun vårhvede er modtagelig på nuværende tidspunkt.

Majshalvmøl

Der er fanget majshalvmøl på de første lokaliteter.

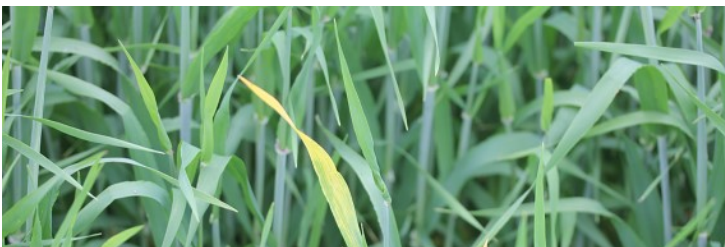
- **Vinterhvede**
- **Vårbyg**
- **Havre**
- **Alm rajgræs**
- **Hvedegalmyg**
- **Majshalvmøl**



Billede 1. Faneblad af hvedesorten Hereford (fra ubehandlet forsøg) med angreb af brunrust
Fotograferet denne uge af Kenneth Svensson, VKST.

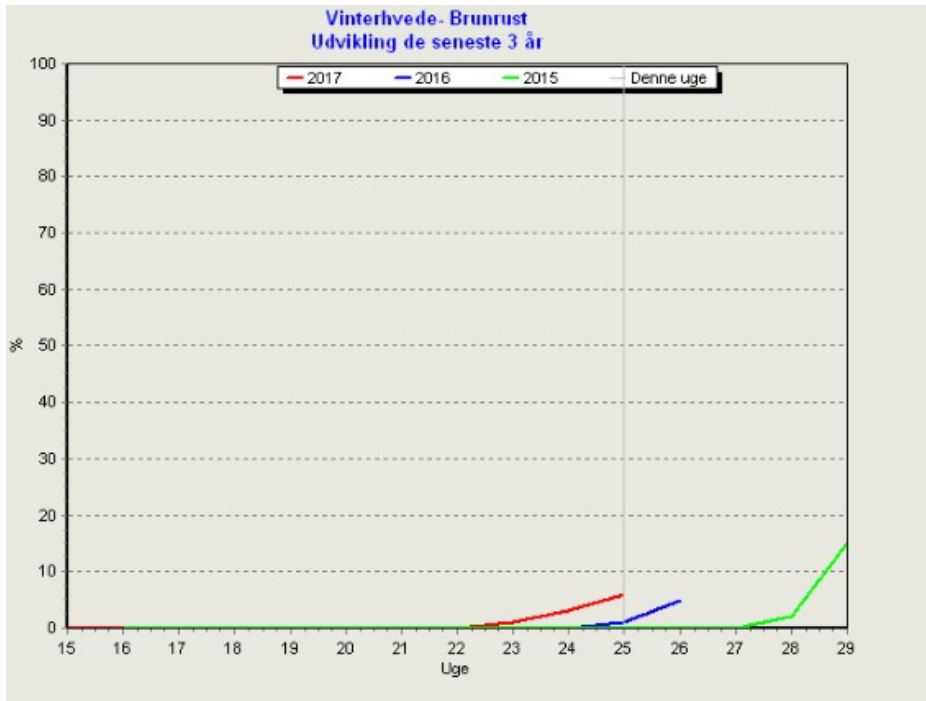


Billede 2. Angreb af *Ramularia* på faneblade i vinterbyg i denne uge. Nogle af bladene kan være mørke eller visne af angreb.

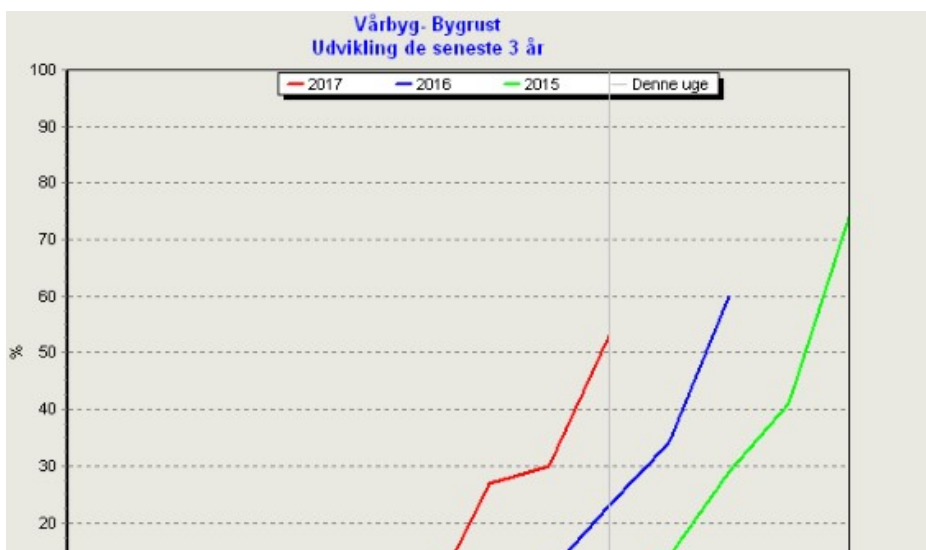


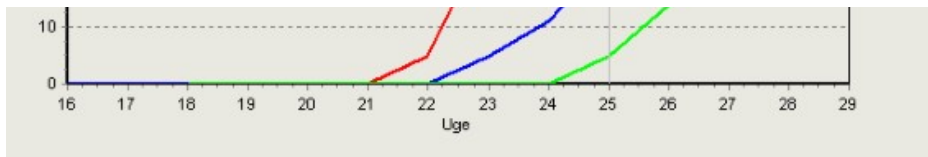


Billede 3. I flere vårbygmarker ses få enkeltstående meget iøjnefaldende gule planter, som er angrebet af havrerødsot.

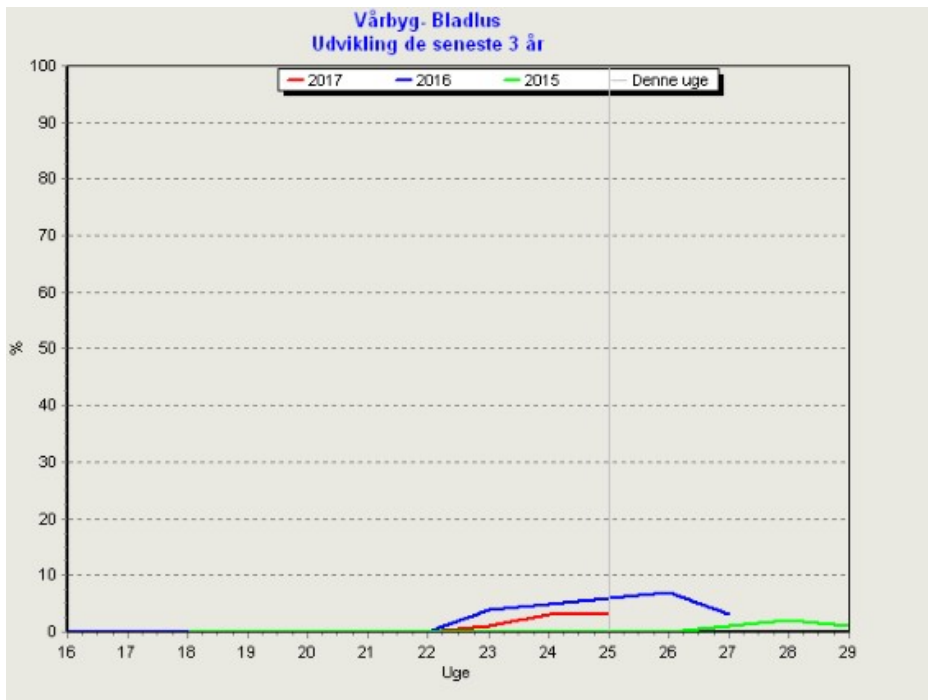


Figur 1. Udviklingen af brunrust i hvede i 2017 i forhold til de to foregående år, procent angrebne planter.

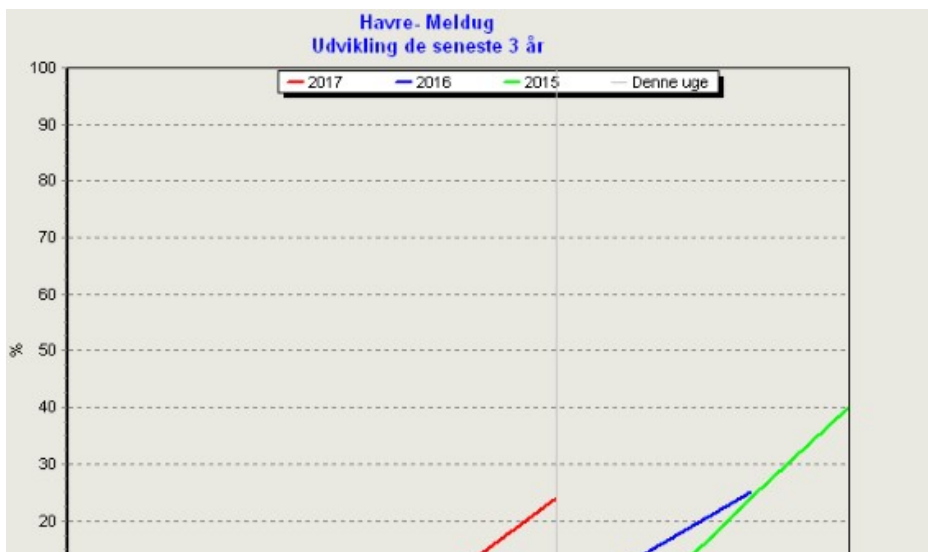


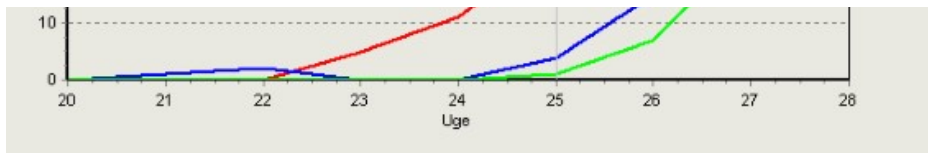


Figur 2. Udviklingen af bygrust i vårbyg i 2017 i forhold til de to foregående år, procent angrebne planter.



Figur 3. Udviklingen af bladlus i vårbyg i 2017 i forhold til de to foregående år, procent angrebne strå.





Figur 4. Udviklingen af meldug i havre i 2017 i forhold til de to foregående år, procent angrebne planter.

Kontakt din lokale rådgivningsvirksomhed, hvis du vil vide mere om dette emne.